



**VÝROČNÍ ZPRÁVA
2001**

VÝROČNÍ ZPRÁVA
2001



Úvodní slovo	3
Představenstvo - dozorčí rada	4
Současná organizační struktura	5
Profil firmy	6
Řízení jakosti	7
Nejdůležitější události roku 2001	8
Finanční část	13
• Rozvaha	14
• Výkaz zisků a ztrát	16
• Přehled o peněžních tocích	17
• Výrok auditora	18
• Příloha k českým účetním výkazům	19
• Zpráva o vztazích mezi ovládající a ovládanou osobou	33
• Zpráva dozorčí rady	36



Vážení akcionáři,

v roce 2001 byla realizována celá řada organizačních opatření s cílem vybudovat strukturu schopnou pružně reagovat na změny ve vnějším prostředí společnosti. Snížila se role vedení akciové společnosti ve prospěch vnitřních podnikatelských jednotek při realizaci jednotlivých obchodních případů s cílem přiblížit rozhodování procesu tvorby hodnot. Příkladem je přesun obchodních aktivit do zodpovědnosti jednotlivých závodů tak, aby byla jednoznačně zajištěna vazba na návazné činnosti v rámci procesu realizace jednotlivých obchodních případů. Změny tohoto charakteru vytvářejí předpoklady pro naplňování dlouhodobého cíle vedení společnosti, kterým je zvyšování celkové ekonomické efektivity v každé z činností zajišťovaných společností. Součástí tohoto procesu je rovněž hledání optimálního personálního obsazení klíčových pozic ve vedení společnosti.



Minulý rok byl z obchodního hlediska charakteristický zvyšujícím se podílem výroby komponentů, tedy výroby s převažujícím uplatněním technologického know how společnosti. Tento trend znamená také hledání jiných forem organizace výroby tak, aby i tato část produkce společnosti přispívala ke zvyšování ekonomické efektivity. Dosažené výsledky jsou dokladem toho, že je splnění tohoto cíle reálné. Trvalým úkolem v této oblasti činnosti společnosti je postupné zvyšování přidané hodnoty u jednotlivých výrobků.

V oblasti výrobků dle vlastního know how společnosti došlo i v průběhu minulého roku ke stagnaci, kdy hlavním důvodem zůstává nižší investiční aktivita tradičních zákazníků naší společnosti. V rámci hledání nových trhů pro uplatnění výrobků dle našeho know how probíhá řada jednání a tato činnost, vzhledem k jejímu dlouhodobému charakteru, zůstává jednou z důležitých priorit vedení společnosti i pro rok 2002.

V průběhu minulého roku došlo k závažným změnám v oblasti vnějších podmínek činnosti společnosti. Cyklický vývoj v jednotlivých komoditách u našich zákazníků ve vyspělých státech, události z 11. září s mimořádným dopadem na světový obchod, přetrvávající problémy hospodářství Japonska a vývoj směnného kurzu koruny vůči klíčovým světovým měnám jsou hlavními příčinami zvyšujícího se konkurenčního tlaku s přímým dopadem na stranu výnosů u jednotlivých obchodních případů. I za této vnější situace je úkolem všech složek vedení společnosti hledat cesty pro zachování celkové finanční stability společnosti a dosažení dlouhodobých finančních parametrů. Jsou pouze dvě oblasti, a to systematická obchodní aktivita zaměřená na hledání nových příležitostí pro společnost a trvalá snaha o snižování nákladů. Jde o komplexní problém a jeho řešení předpokládá aktivní přístup všech složek vedení společnosti. Představenstvo společnosti je připraveno realizovat všechna opatření k dosažení těchto cílů.


Ing. Jan Malec, MBA
předseda představenstva

Představenstvo, dozorčí rada

Představenstvo

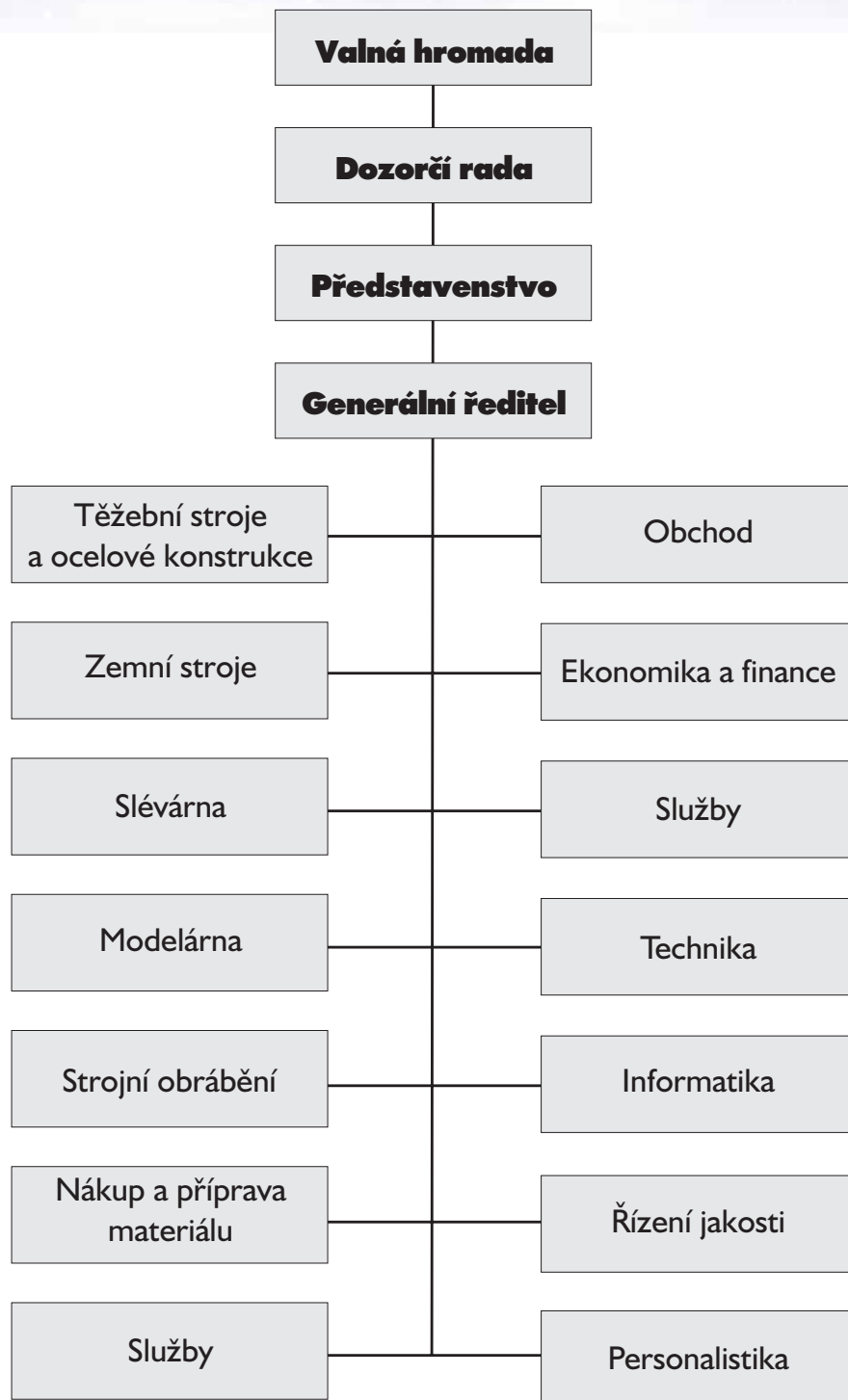
Předseda	Ing. Jan Malec, MBA
Místopředseda	Ing. Hana Menclová
Člen	Ing. Jiří Krátký

Dozorčí rada

Předseda	Ing. Michal Otradovec, MBA
Místopředseda	John Frederick Martin
Člen	Bc. Stanislav Axman



Současná organizační struktura



Profil firmy

Název a sídlo společnosti	UNEX a.s., Brníčko 1032, 783 93 Uničov
Právní forma	akciová společnost
Den vzniku	6.5.1992
IČO	45192049

Rozhodující předmět činnosti

- stavba strojů s mechanickým pohonem
- výroba ocelových konstrukcí
- slévání železných a neželezných kovů
- kovomodelářství
- zámečnictví
- kovoobrábění
- kovářství
- truhlářství
- výroba nástrojů
- výroba, instalace a opravy elektrických strojů a přístrojů

Majoritní vlastník

Bancroft Czech Republic, L.P.
(88,17% akcií k 31.12.2001)

Vysokou kvalitu své produkce garantuje akciová společnost UNEX získáním potřebných certifikátů a uznání, jako jsou například:

- Certifikát Systému řízení jakosti dle ČSN EN ISO 9001:1994, vydaný 17.3.2000 v Essenu certifikační společností Rheinisch Westfälischer TÜV e.V., s platností do února 2003. Udělený certifikát potvrzuje, že podnik UNEX a.s. zavedl a používá systém managementu jakosti v oboru vývoje, výroby, prodeje, montáže a servisu strojů pro zemní práce, strojů pro povrchové dobývání včetně technologické a dálkové pásové dopravy, ocelových konstrukcí, jeřábů, svařenců, odlitků a modelů.
- Certifikát dle požadavků normy ČSN 732601-Z2:1994 "Provádění ocelových konstrukcí", v členění dle ČSN EN ISO 9001:1995, vydaný Technickým a zkušebním ústavem stavebním Praha.
Součástí tohoto certifikátu je "Velký průkaz způsobilosti dle požadavků ČSN 732601-Z2:1994, který potvrzuje, že UNEX a.s. je způsobilá pro výrobu, montáž, opravy ocelových konstrukcí, výrobu a staveništní montáže ocelových železničních mostních konstrukcí pro ČD.
- Osvědčení o aprobaci UNEX a.s., kterým Český lodní a průmyslový registr uznává způsobilost ke stavbě, rekonstrukci a opravám lodních těles plovoucích těžních strojů.
- Velký průkaz způsobilosti ke svařování dle DIN 18800 díl 7, vydaný SLV Hannover, opravňuje UNEX a.s. svařovat ocelové konstrukce dle DIN 18800, díl 7, včetně dynamicky namáhaných konstrukcí dle DIN 15018.
- Průkaz způsobilosti vydaný SLV Hannover dle DIN 6700-2 opravňuje UNEX a.s. k výrobě kolejových vozidel a jejich dílů s vysokým statickým nebo dynamickým namáháním nebo s vysokým požadavkem na bezpečnost.



Nejdůležitější události roku 2001

LEDEN

- Akciovou společností UNEX Uničov navštívila delegace významné americké společnosti TEXTRON Inc. vedená prezidentem panem Johnem A. Janitzem s dalšími spolupracovníky. Výsledkem návštěvy byla dohoda o budoucí spolupráci.
- Nová smlouva o obchodním zastoupení závodu Slévárna UNEX a.s. od roku 2001 na německém trhu byla uzavřena s firmou SHG.
- Byla dokončena modernizace špičky kola KU 800/17 pro Severočeské doly a.s. Chomutov a stroj byl předán investorovi do užívání.
- V závodě Slévárna bylo vyrobeno 22 kusů vzorků nového druhu odlitku pro společnost GENERAL ELECTRIC.
- Závod Modelárna vyexpedoval rozsáhlou dodávku složitých velkorozměrových modelových zařízení základny obráběcích strojů včetně jaderníků pro ZPS a.s. Zlín.
- Podle rámcové smlouvy pro rok 2001 uzavřené s Tatravagonkou a.s. Poprad, byla zahájena výroba odlitků ložiskových skříní pro vagonové podvozky, včetně strojního oprávnění.

ÚNOR

- Akciovou společností UNEX navštívila delegace společnosti KOMATSU Ltd., se kterou bylo podepsáno Memorandum of Understanding o zpracování studie proveditelnosti, vedoucí ke komplexnímu posouzení možností zvýšení objemu výroby a dodávek větších montážních celků z UNEX a.s..
- Po úspěšném výsledku ve vypsání tendru byla podepsána s norskou společností ELKEM ALUMINIUM smlouva na dodávku 112 ks katodových van a 72 ks katodových rámců. UNEX a.s. je dodavatelem ve společném konsorciu s firmou STORVIK SUNNDALSORA.
- Pro významnou rakouskou firmu Waagner Büro Brükenbau AG byly dodány mostní díly určené pro zvedací železniční most ve španělském přístavu Valencia.
- Ve dnech 26. - 28. února úspěšně proběhl 1. kontrolní audit na zavedený systém jakosti podle ISO 9001. Audit provedla certifikační společnost RW TÜV Büro Prag.

BŘEZEN

- Do trvalého provozu bylo uvedeno a schváleno na Dole Bílina SD a.s. modernizované kompaktní kolesové rýpadlo K 650/3. Modernizace spočívala v novém unikátním řešení pohonu kola s nasazením hydropohonu.
- Moskevské obchodní společnosti SDT IMPEX Severnoje Čertanovo bylo vyexpedováno lopatové hydraulické rýpadlo DH 28. I s úpravou pro provoz v náročných klimatických podmínkách až do -40° C.
- V UNEX a.s. proběhlo školení pracovníků obchodně-servisních služeb na dodávky lopatových rýpadel v ČR, Slovensku a v Polsku.
- Generální ředitel UNEX a.s. a předseda odborové organizace OS KOVO UNEX a.s. podepsali Kolektivní smlouvu na rok 2001.

Nejdůležitější události roku 2001

DUBEN

- UNEX a.s. se zúčastnila vlastní expozicí 6. Mezinárodního stavebního veletrhu v Brně. Vystavena byla hydraulická lopatová rýpadla DH 12.1R na pásovém podvozku a DH 12.1M na kolovém podvozku, bourací kladivo Nordstahl a hydraulické vibrační beranidlo ICE 15 EM.
- Norské firmě ALCOA AC byl podle smlouvy dodán již čtvrtý licí stoj hliníku GEN III.
- Rozhodnutím představenstva UNEX a.s. byly provedeny zásadní změny organizační struktury. K 1.4.2001 byl zřízen závod Zemní stroje na bázi původních PRJ Díly a PRJ Lopatová rýpadla a k 1.5.2001 závod Těžební stroje a ocelové konstrukce na bázi původních PRJ Kolesová rýpadla a PRJ Ocelové konstrukce.

KVĚTEN

- V akciové společnosti UNEX se uskutečnil 1. května "Den otevřených dveří". Výrobní závody si prohlédlo téměř tři tisíce návštěvníků.
- Pracovníci prodeje závodu Zemní stroje se zúčastnili koncem května 8. Mezinárodního strojírenského veletrhu v Nitře, kde UNEX a.s. zastupovala Slovenská společnost Obchodno-technické služby Bratislava, která vlastní 10 poboček rozmístěných na Slovensku.

ČERVEN

- V areálu sídla společnosti UNEX a.s. se 21. června 2001 uskutečnilo jednání řádné valné hromady UNEX a.s. za účasti akcionářů vlastníků 500 992 ks akcií, což představuje účast 91,54 %. Byla schválena účetní závěrka za rok 2000 a návrh na vypořádání hospodářského výsledku. Za rok 2000 byl vykázán zisk 11 531 400,- Kč.
- Unikátní ocelová konstrukce 126 m dlouhého mostu byla dne 6. června po kolejích přesunuta přes řeku Bečvu u Troubek. Most byl vyroben závodem Těžební stroje a ocelové konstrukce.

ČERVENEC

- V polovině července byla v Norsku podepsána smlouva se společností NORSK HYDRO na výrobu 343 ks katodových van pro elektrolyzéry hliníku určených k rekonstrukci a rozšíření hliníkárny v Sunndalsoře. Výrobu realizuje závod Těžební stroje a ocelové konstrukce.

SRPEN

- Závod Těžební stroje a ocelové konstrukce zahájil výrobu 24 kusů tlukadlových mlýnů určených pro tepelnou elektrárnu v Turecku.

ZÁŘÍ

- V průběhu měsíce září byl dokončen kompletně most přes řeku Bečvu u

Nejdůležitější události roku 2001

Troubek. Investorem akce bylo Ředitelství silnic a dálnic Ostrava, jež most následně uvedlo do silničního provozu.

- Moskevské obchodní společnosti SDT IMPEX Severnoje Čertanovo byla vyexpedována dvě hydraulická rýpadla DH 28. I, jedno ve standardním provedení, druhé v provedení pro práci v extrémních podmínkách do -40° C.
- Akciová společnost UNEX představila svůj výrobní program na 43. Mezinárodním strojírenském veletrhu v Brně ve vlastní expozici.
- UNEX a.s. na 57. Mezinárodním technickém veletrhu v Plovdivu se prezentoval prostřednictvím bulharské firmy SIMEX.

ŘÍJEN

- V Jekatěrinburgu v Rusku se uskutečnila I. mezinárodní výstava "Stavební technika a servis" na níž se na stánku společnosti URALMAŠ prezentovala i a.s. UNEX. S významnou strojírenskou společností URALMAŠ probíhala jednání o možnostech další spolupráce při výrobě stavebních strojů.
- V závodě Těžební stroje a ocelové konstrukce se uskutečnila příjemka dodávky částí výfukových turbín plynových elektráren pro americkou firmu PATTERSON za účasti techniků této společnosti.
- Pro italskou firmu GENERAL ELECTRIC-"OIL and GAS" ve Florencii byly vyexpedovány dodávky rámců pod odstředivé kompresory.

LISTOPAD

- UNEX a.s. byla na vyhodnocování dodavatelů GENERAL ELECTRIC Power Systems v kritériích, stanovených pro jednotlivé komodity, vyhodnocena jako vysoce uznávaný dodavatel svařenců za 3. čtvrtletí 2001. Patří mezi nejlépe hodnocené za termínovou kázeň a kvalitu dodávek.
- Ruské důlní společnosti Z AO "Zoloto Severnogo Urala", zabývající se těžbou zlata a stříbra, byla dodána dvě rýpadla DH 40. I v provedení do -40°C.

PROSINEC

- Generální ředitel UNEX a.s. Ing. Jan Malec, MBA podepsal tříletý obchodní kontrakt s americkou společností TEXTRON Inc. na výrobu dvou typů rámců pro mobilní univerzální traktory Skytrak.
- Pro ČEZ a.s. Vodní elektrárnu Lipno byl rekonstruován jeden portálový jeřáb o nosnosti 40 tun a dva mostové jeřáby o nosnosti 125 tun. Vodní elektrárně Štěchovice byl předán do provozu nový mostový jeřáb o nosnosti 2x 70 tun.
- Představenstvo UNEX a.s. provedlo restrukturalizaci organizační struktury a zřídilo závod Nákup a příprava materiálu a závod Strojní obrábění.
- Pro Severočeské doly a.s. Chomutov, Doly Bílina byly dokončeny modernizace kolesových rýpadel K 2000 a KU 800/19.
- Pro ČEZ a.s. Elektrárnu Dětmarovice byl dokončen nový modernizovaný kolesový nakladač N 1250 x 50/A.





Akcionářům společnosti UNEX a. s.:

Ověřili jsme účetní závěrku společnosti UNEX a. s. k 31. prosinci 2001 v souladu se zákonem č. 254/2000 Sb., o auditorech, a s auditorskými směrnicemi vydanými Komorou auditorů. Náš audit zahrnoval ověření informací prokazujících údaje účetní závěrky a účetních postupů a odhadů použitých vedením při jejím sestavení. Naše auditorské postupy byly provedeny výběrovým způsobem s ohledem na významnost vykazovaných skutečností.

Vedení společnosti je odpovědné za sestavení účetní závěrky a za vedení účetnictví tak, aby bylo úplné, průkazné a správné. Naší odpovědností je vyjádřit názor na účetní závěrku jako celek na základě ověření provedeného v souladu s tímto zákonem a s auditorskými směrnicemi.


Podle našeho názoru účetní závěrka ve všech významných souvislostech věrně zobrazuje majetek, závazky, vlastní kapitál a finanční situaci společnosti UNEX a. s. k 31. prosinci 2001 a výsledky jejího hospodaření za rok 2001 v souladu se zákonem č. 563/1991 Sb., o účetnictví, a s příslušnými předpisy.

Ověřili jsme také účetní závěrku společnosti UNEX a. s. k 31. prosinci 2000 a naše zpráva z 23. února 2001 obsahovala výrok bez výhrad.

Výroční zpráva za rok 2001 obsahuje údaje o důležitých skutečnostech, které se vztahují k účetní závěrce k 31. 12. 2001 společnosti, a výklad o uplynulém a předpokládaném vývoji hospodaření a o finanční situaci společnosti. Účetní informace obsažené ve výroční zprávě jsme sesouhlasili s informacemi uvedenými v účetní závěrce k 31. 12. 2001. Jiné než účetní informace získané z účetní závěrky a účetních knih společnosti jsme však neověřovali.

Zkontrolovali jsme informace obsažené ve zprávě o vztazích mezi ovládající a ovládanou osobou a o vztazích mezi ovládanou osobou a ostatními osobami ovládanými stejnou osobou (zpráva o propojených osobách), která byla vypracována v souladu s § 66a obchodního zákoníku. Za úplnost a správnost zprávy odpovídá statutární orgán společnosti. Naší odpovědností je ověřit správnost údajů uvedených ve zprávě. V průběhu ověřování jsme nezjistili žádné skutečnosti, které by naznačovaly, že informace uvedené ve zprávě jsou nesprávné. Úplnost údajů v této zprávě jsme neověřovali a dále nejsme schopni posoudit, zda vznikla na základě vztahů mezi propojenými osobami společnosti újma. Vedení společnosti zastává názor, že všechny transakce mezi propojenými osobami byly provedeny na základě běžných obchodních vztahů.

Arthur Andersen Česká republika, k.s.
Arthur Andersen Česká republika, k.s.
Husova 5, 110 00 Praha 1
licence č. 334


Ing. Martin Plachý
osvědčení č. 1733

5. března 2002
Praha, Česká republika

Příloha k českým účetním výkazům

k 31. prosinci 2001

I. POPIS SPOLEČNOSTI

UNEX a.s. (dále jen "společnost") je česká právnická osoba, akciová společnost, která vznikla dne 6. 5. 1992 zápisem do obchodního rejstříku vedeného u Krajského soudu v Ostravě v oddílu B, vložce 364 a sídlí v Uničově, Brničko 1032, Česká republika. Hlavním předmětem její činnosti je stavba strojů s mechanickým pohonem, výroba ocelových konstrukcí, slévání železných a neželezných kovů, kovomodelářství a kovoobrábění.

Osoby podílející se 10 a více procenty na základním jmění:

Bancroft Czech Republic, L.P. 88,17%

Společnost není součástí konsolidačního celku

Členové statutárních a dozorčích orgánů k 31. prosinci 2001:

Představenstvo	
Předseda:	Ing. Jan Malec, MBA
Místopředseda:	Ing. Hana Menclová
Člen:	Ing. Jiří Krátký

Dozorčí rada	
Předseda:	Ing. Michal Otradovec
Místopředseda:	John Frederick Martin
Člen:	Bc. Stanislav Axman

Společnost má následující organizační strukturu:

Společnost je řízena generálním ředitelem. Jednotlivé provozy podniku jsou organizačně členěny do samostatných závodů. Základními závody jsou Slévárna, Těžební stroje a ocelové konstrukce, Strojní obrábění, Zemní stroje, Modelárna, Nákup a příprava materiálu a Služby. Jednotlivé závody jsou řízeny řediteli.

2. ZÁKLADNÍ VÝCHODISKA PRO VYPRACOVÁNÍ ÚČETNÍ ZÁVĚRKY

Přiložená účetní závěrka byla připravena podle zákona o účetnictví a podle postupů účtování pro podnikatele ve znění platném pro rok 2001 a 2000.

3. ZPŮSOBY OCEŇOVÁNÍ A ODEPISOVÁNÍ

Způsoby oceňování, které společnost používala při sestavení účetní závěrky za rok 2001, resp. 2000, jsou následující:

a) **Dlouhodobý nehmotný majetek**

Dlouhodobý nehmotný majetek se oceňuje v pořizovacích cenách, které obsahují cenu pořízení a náklady s pořízením související.

Drobný dlouhodobý nehmotný majetek (do 60 tis. Kč v roce 2001, resp. 2000) se odepisuje jednorázově do nákladů.

Dlouhodobý nehmotný majetek je odepisován do nákladů na základě

Příloha k českým účetním výkazům

k 31. prosinci 2001

b) Dlouhodobý hmotný majetek

Dlouhodobý hmotný majetek se oceňuje v pořizovacích cenách, které zahrnují cenu pořízení, náklady na dopravu, clo a další náklady s pořízením související.

Dlouhodobý hmotný majetek vyrobený ve společnosti je zaúčtován v ocenění vlastními náklady, které zahrnují přímé materiálové a mzdové náklady a výrobní režijní náklady. Úroky a další finanční výdaje související s pořízením dlouhodobého hmotného majetku se zahrnují do jeho ocenění.

Náklady na technické zhodnocení dlouhodobého hmotného majetku zvyšují jeho pořizovací cenu. Běžné opravy a údržba se účtují do nákladů.

Drobný dlouhodobý hmotný majetek (do 20 tis. Kč v roce 2001, resp. 2000) se odepisuje jednorázově do nákladů. Drobný dlouhodobý hmotný majetek (od 20 tis. do 40 tis. Kč v roce 2001, resp. 2000) se oceňuje v pořizovacích cenách a odepisuje se do nákladů pravidelně měsíčně po dobu dvou let.

Odepisování

Odpisy jsou vypočteny na základě pořizovací ceny a předpokládané doby životnosti příslušného majetku. Předpokládaná životnost je stanovena takto:

	Počet let (od-do)
Stavby	30-40
Stroje, přístroje a zařízení	4-6
Dopravní prostředky	4-12
Inventář	12
Jiný dlouhodobý hmotný majetek	4

c) Dlouhodobý finanční majetek

Kotované a nekotované cenné papíry jsou oceněny (vyjma akcií podniků ve skupině nebo dceřiných společnostích) cenou pořízení, nebo tržní hodnotou, je-li tato nižší.

Tržní hodnota vychází z poslední ceny v roce 2001, resp. 2000, za kterou byly cenné papíry obchodovány na burze nebo v RM systému.

Podíly podniků ve skupině jsou oceněny cenou pořízení. Pokud však dochází k poklesu účetní hodnoty vkladu u těchto společností (např. z důvodu záporného vlastního jmění), rozdíl se považuje za dočasné snížení hodnoty a je zaúčtován jako opravná položka.

d) Zásoby

Nakupované zásoby jsou oceněny skutečnými pořizovacími cenami s použitím metody váženého aritmetického průměru. Pořizovací cena zásob zahrnuje náklady na jejich pořízení včetně nákladů s pořízením souvisejících (náklady na přepravu, clo, provize, atd.).

Výrobky a nedokončená výroba se oceňují skutečnými vlastními náklady. Vlastní náklady zahrnují přímé materiálové a mzdové náklady, ostatní přímé náklady a výrobní režijní náklady.

Příloha k českým účetním výkazům

k 31. prosinci 2001

e) Pohledávky

Pohledávky se oceňují v nominální hodnotě. Ocenění pochybných pohledávek se snižuje pomocí opravných položek, účtovaných na vrub nákladů, na jejich realizační hodnotu.

f) Vlastní kapitál

Základní kapitál společnosti se vykazuje ve výši zapsané v obchodním rejstříku krajského soudu.

Podle obchodního zákoníku společnost vytváří rezervní fond ze zisku.

Akciová společnost je povinna vytvořit rezervní fond v roce, kdy poprvé dosáhne zisku, ve výši 20% čistého zisku, ne však více než 10% základního kapitálu.

V dalších letech vytváří rezervní fond ve výši 5% z čistého zisku až do výše 20% základního kapitálu. Takto vytvořené zdroje se mohou použít jen k úhradě ztráty.

g) Přijaté úvěry

Krátkodobé a dlouhodobé úvěry jsou zaúčtovány v nominální hodnotě. Za krátkodobý úvěr se považuje i část dlouhodobých úvěrů, která je splatná do jednoho roku od data účetní závěrky.

h) Finanční leasing

Společnost účtuje o najatém majetku tak, že zahrnuje leasingové splátky do nákladů a aktivuje příslušnou hodnotu najatého majetku v době, kdy smlouva o nájmu končí a uplatňuje se možnost nákupu. Splátky nájemného hrazené předem se časově rozlišují.

i) Devizové operace

Majetek pořízený v cizí měně byl účtován v českých korunách v kurzu platném v době jeho pořízení nebo v době, kdy byly jednotlivé položky zahrnuty do majetku.

Finanční majetek, pohledávky a závazky v cizí měně se přepočítávají na české koruny pevným měsíčním kurzem stanoveným k prvnímu dni v měsíci a ke konci roku byly přepočteny kurzem platným k 31. 12. vyhlášeným Českou národní bankou.

Realizované kurzové zisky a ztráty se účtují do výnosů, resp. nákladů běžného roku. Nerealizované kurzové zisky a ztráty se do výnosů, resp. nákladů neúčtují, dokud nedojde k výběru nebo platbě příslušné částky, a vykazují se v ostatních pasivech, resp. aktivech. K nerealizované kurzové ztrátě vykázané v aktivech se vytváří rezerva ve výši této ztráty na vrub nákladů.

j) Účtování nákladů a výnosů

Výnosy a náklady se účtují časově rozlišené, tj. do období, s nímž věcně i časově souvisejí.

Společnost účtuje na vrub nákladů tvorbu rezerv a opravných položek na krytí všech rizik, ztrát a znehodnocení, která jsou ke dni sestavení účetní závěrky známa.

O zisku vyplývajícím z dlouhodobých smluv se účtuje až v okamžiku dokončení a vyfakturování zakázky.

Příloha k českým účetním výkazům

k 31. prosinci 2001

k) Daň z příjmů

Náklad na daň z příjmů se počítá za pomoci platné daňové sazby z účetního zisku zvýšeného nebo sníženého o trvale nebo dočasně daňově neuznatelné náklady a nezdaňované výnosy (např. tvorba a zúčtování ostatních rezerv a opravných položek, náklady na reprezentaci, rozdíl mezi účetními a daňovými odpisy atd.)

Odložená daňová povinnost odráží daňový dopad dočasných rozdílů mezi zůstatkovými cenami aktiv a pasiv z hlediska účetnictví a stanovení základu daně z příjmu.

4. DLOUHODOBÝ MAJETEK

a) Dlouhodobý nehmotný majetek (v tis. Kč)

POŘIZOVACÍ CENA

	Počáteční zůstatek	Přírůstky	Vyřazení	Převody	Konečný zůstatek
Software	31 217	-	(30)	907	32 094
Ocenitelná práva	13 111	-	-	-	13 111
Ostatní dlouhodobý nehmotný majetek	5 072	-	(356)	396	5 112
Nedokončený dlouhodobý nehmotný majetek	23 740	12 565	-	(1 303)	35 002
Zálohy na nedokončený dlouhodobý nehmotný majetek	12	(12)	-	-	-
Celkem 2001	73 152	12 553	(386)	-	85 319
Celkem 2000	44 185	29 495	(528)	-	73 152

OPRÁVKY

	Počáteční zůstatek	Přírůstky	Vyřazení	Konečný zůstatek	Účetní hodnota
Software	(22 215)	(4 755)	30	(26 940)	5 154
Ocenitelná práva	(13 111)	-	-	(13 111)	-
Ostatní dlouhodobý nehmotný majetek	(5 072)	(396)	356	(5 112)	-
Nedokončený dlouhodobý nehmotný majetek	-	-	-	-	35 002
Zálohy na nedokončený dlouhodobý nehmotný majetek	-	-	-	-	-
Celkem 2001	(40 398)	(5 151)	386	(45 163)	40 156
Celkem 2000	(35 395)	(5 531)	528	(40 398)	32 754

Ocenitelná práva, patenty a licence jsou odpisovány po dobu životnosti, jak je stanoveno v příslušné smlouvě.

Nedokončený dlouhodobý nehmotný majetek představuje plánovací software RHYTM.

Příloha k českým účetním výkazům

k 31. prosinci 2001

b) Dlouhodobý hmotný majetek (v tis. Kč)

POŘIZOVACÍ CENA

	Počáteční zůstatek	Přírůstky	Vyřazení	Převody	Konečný zůstatek
Stavby	530 451	-	(2 369)	715	528 797
Stroje, přístroje a zařízení	784 594	1 534	(48 308)	39 071	776 891
Dopravní prostředky	174 943	-	(2 177)	5 937	178 703
Inventář	10 555	-	-	-	10 555
Ostatní dlouhodobý hmotný majetek	132 608	-	(11 718)	13 374	134 264
Pozemky	10 346	-	(57)	-	10 289
Umělecká díla	84	-	-	-	84
Nedokončený dlouhodobý hmotný majetek	9 679	87 762	(56 590)	(29 916)	10 935
Poskytnuté zálohy na dlouhodobý hmotný majetek	28 637	8 199	-	(29 181)	7 655
Celkem 2001	1 681 897	97 495	(121 219)	-	1 658 173
Celkem 2000	1 689 240	94 715	(102 058)	-	1 681 897

OPRÁVKY

	Počáteční zůstatek	Přírůstky	Prodeje, likvidace	Vyřazení	Konečný zůstatek	Opravné položky	Účetní hodnota
Stavby	(360 120)	(16 284)	(1 100)	2 369	(375 135)	(7 356)	146 306
Stroje, přístroje a zařízení	(662 607)	(36 252)	(6 911)	48 308	(657 462)	-	119 429
Dopravní prostředky	(155 112)	(5 053)	-	2 176	(157 989)	-	20 714
Inventář	(10 033)	(164)	-	-	(10 197)	-	358
Ostatní dlouhodobý hmotný majetek	(126 934)	(13 815)	(32)	11 718	(129 063)	-	5 201
Pozemky	-	-	-	-	-	-	10 289
Umělecká díla	-	-	-	-	-	-	84
Nedokončený dlouhodobý hmotný majetek	-	-	-	-	-	(3 003)	7 932
Poskytnuté zálohy na dlouhodobý hmotný majetek	-	-	-	-	-	-	7 655
Celkem 2001	(1 314 806)	(71 568)	(8 043)	64 572	(1 329 846)	(10 359)	317 968
Celkem 2000	(1 332 286)	(64 807)	-	82 287	(1 314 806)	(10 971)	356 120

Příloha k českým účetním výkazům

k 31. prosinci 2001

Společnost upravila ocenění dlouhodobého hmotného majetku vzhledem k jeho nižší hodnotě prostřednictvím opravné položky účtované na vrub nákladů (viz odstavec 7).

Z dlouhodobého hmotného majetku společnosti k 31. 12. 2001, resp. 2000, se určité položky (chemická úprava vody, rekreační zařízení) v pořizovací ceně v hodnotě 15 974 tis. Kč, resp. 16 109 tis. Kč, a s opravkami v hodnotě 6 618 tis. Kč, resp. 6 141 tis. Kč, nepoužívaly.

Majetek (budovy) v pořizovací ceně 243 971 tis. Kč a zůstatkové hodnotě k 31. 12. 2001, resp. 2000, ve výši 41 669 tis. Kč, resp. 51 135 tis. Kč je k 31. 12. 2001, resp. k 31. 12. 2000, zastaven na krytí úvěru u Komerční banky a.s., a Československé obchodní banky, a.s. (ČSOB) (viz odstavec 14).

Rekapitulace omezení vlastnického práva k majetku (v tis. Kč):

	Pořizovací hodnota majetku	Zůstatková hodnota majetku k 31.12.2001	Zůstatková hodnota majetku k 31.12.2000
Komerční banka a.s.	185 037	23 539	31 569
ČSOB a.s.	58 934	18 130	19 566
Celkem	243 971	41 669	51 135

c) Dlouhodobý finanční majetek (v tis. Kč)

Přehled o pohybu dlouhodobého finančního majetku:

	Zůstatek k 31.12.1999	Přírůstky	Úbytky	Zůstatek k 31.12.2000	Přírůstky	Úbytky	Zůstatek k 31.12.2001
Podílové cenné papíry a vklady v podnicích s rozhodujícím vlivem	647	-	(19)	628	14	(70)	572
Ostatní dlouhodobé cenné papíry a vklady	4 000	-	-	4 000	-	-	4 000
Opravné položky	(3 810)	(628)	-	(4 438)	-	56	(4 382)
Celkem	837			190			190

Ostatní dlouhodobé cenné papíry a majetkové účasti společnosti tvoří akcie společností RDP Group a Strojexport.

5. ZÁSoby

Ocenění nepotřebných a nepoužitelných zásob se snižuje na prodejní cenu prostřednictvím účtu opravných položek, který se v příložené rozvaze vykazuje ve sloupci korekce. Opravná položka byla stanovena vedením společnosti na základě inventarizace zásob (viz odstavec 7).

Příloha k českým účetním výkazům

k 31. prosinci 2001

6. POHLEDÁVKY

Na nesplacené pohledávky, které jsou považovány za pochybné, byly v roce 2001, resp. 2000, vytvořeny opravné položky na základě analýzy pohledávek dle splatnosti (viz odstavec 7).

Pohledávky po lhůtě splatnosti více než 180 dní činily k 31. 12. 2001, resp. 2000, 21 712 tis. Kč, resp. 23 458 tis. Kč.

Neuhrazené pohledávky splatné do konce roku 1994, které k 31. 12. 2001 resp. 2000, činily 18 756 tis. Kč, resp. 18 762 tis. Kč, byly v souladu s daňovými předpisy odepsány za rok 2001, resp. 2000, ve výši 2 371 tis. Kč, resp. 3 752 tis. Kč.

Společnost dále z důvodu nedobytnosti, zamítnutí konkurzu a vyrovnání atd. odepsala do nákladů v roce 2001, resp. 2000, pohledávky ve výši 6 804 tis. Kč, resp. 220 tis. Kč.

Pohledávky společnosti zastavené ve prospěch úvěřů činily k 31. 12. 2001 (v tis. Kč):

Pohledávky	Výše úvěru	Částka pohledávek	Lhůta splatnosti
Komerční banka a.s. Olomouc	6 000	7 628	28.6.2002
Credit Lyonnais Bank	15 000	17 563	15.5.2002
Credit Lyonnais Bank	74 000	138 512	31.1.2002

K 31. 12. 2001 měla společnost dlouhodobé pohledávky ve výši 5 440 tis. Kč týkající se běžných obchodních pohledávek, především vůči firmě Profistav s.r.o. a firmě R. Drahokoupil. Tyto pohledávky mají lhůtu splatnosti v rozmezí od ledna 2003 do května 2006 (dle sjednaného splátkového kalendáře).

Pohledávky za spřízněnými osobami (viz odstavec 21).

7. OPRAVNÉ POLOŽKY

Opravné položky vyjadřují přechodné snížení hodnoty aktiv (uvedených v odstavci 4, 5 a 6).

Změny na účtech opravných položek (v tis. Kč):

Opravné položky k	Zůstatek k 31.12.1999	Tvorba opravné položky	Zúčtování opravné položky	Zůstatek k 31.12.2000	Tvorba opravné položky	Zúčtování opravné položky	Zůstatek k 31.12.2001
dlouhodobému majetku	15 392	628	(611)	15 409	-	(668)	14 741
zásobám	35 876	634	(9 547)	26 963	2 125	(7 250)	21 838
pohledávkám - zákonné	12 617	1 248	(1 413)	12 452	987	(1 969)	11 470
pohledávkám - ostatní	22 692	8 612	(8 657)	22 647	5 865	(366)	28 146

Zákonné opravné položky se tvoří v souladu se zákonem o rezervách.

Příloha k českým účetním výkazům

k 31. prosinci 2001

8. FINANČNÍ MAJETEK

K 31. 12. 2001 měla společnost následující zůstatky účtů s omezeným disponováním (v tis. Kč):

Účet	Účel zřízení	Zůstatek k 31.12.2001	Zůstatek k 31.12.2000
Komerční banka - korunový účet	Úroky z term. vkladu	37	6
Komerční banka - termínovaný vklad	Celní jistina	600	600
Komerční banka - termínovaný vklad	Celní jistina	1 000	1 000
Komerční banka - termínovaný vklad	Jištění úroků	1 430	1 430
Komerční banka - termínovaný vklad	Záruka Dětmarovice	1 000	-
Komerční banka - termínovaný vklad	Jištění bankovní záruky	-	8 000
Credit Lyonnais Bank - termínovaný vklad	Jištění bankovní záruky	7 850	-
ČSOB - termínovaný vklad	Krytí účtů VISA karet	-	500

9. OSTATNÍ AKTIVA

Náklady příštích období zahrnují především časové rozlišení finančního leasingu a pojištění a jsou účtovány do nákladů období, do kterého věcně přísluší.

10. VLASTNÍ KAPITÁL

Základní kapitál společnosti se skládá z 568 146 ks akcií s nominální hodnotou 400 Kč.

Společnost vlastnila k 31. 12. 2001, resp. 2000 celkem 20 826 ks vlastních akcií, tj. 3,67%, v ceně 5 207 tis. Kč. Důvodem nabytí vlastních akcií v průběhu minulého účetního období byl povinný odkup realizovaný v souladu s právními předpisy v souvislosti s ukončením jejich veřejného obchodování.

V roce 2001, resp. 2000, došlo k následujícím změnám účtů vlastního kapitálu (v tis. Kč):

	Zůstatek k 31.12.1999	Zvýšení	Zůstatek k 31.12.2000	Zvýšení	Zůstatek k 31.12.2001
Počet akcií	568 146	-	568 146	-	568 146
Základní kapitál	227 258	-	227 258	-	227 258
Zákonný rezervní fond	28 676	8 506	37 182	576	37 758

Na základě rozhodnutí valné hromady společnosti konané dne 21. 6. 2001 bylo schváleno následující rozdělení zisku za rok 2000 (v tis. Kč):

Příloha k českým účetním výkazům

k 31. prosinci 2001

Zisk roku 2000	11 531
Příděl do rezervního fondu	(576)
Převod nerozděleného zisku	10 955
Nerozdělený zisk k 31. 12. 2000	57 482
Nerozdělený zisk k 31. 12. 2001	68 437

Valná hromada společnosti rozhodla nevyplácet dividendy ze zisku roku 2000.

11. REZERVY

Změny na účtech rezerv (v tis. Kč):

Rezervy	Zůstatek k 31.12.1999	Tvorba rezerv	Zúčtování rezerv	Zůstatek k 31.12.2000	Tvorba rezerv	Zúčtování rezerv	Zůstatek k 31.12.2001
Na kurzové ztráty	1 073	5 198	(1 073)	5 198	7 550	(5 198)	7 550
Ostatní	1 700	410	(1 700)	410	-	(410)	-

12. DLOUHODOBÉ ZÁVAZKY

Společnost měla k 31. 12. 2001, resp. 2000 následující ostatní dlouhodobé závazky (v tis. Kč):

Společnost	Splatnost	2001	2000
Půjčka od státního fondu životního prostředí	2002	214	1 385
Půjčka ARAL ČR	2004	886	1 500
Jiné dlouhodobé závazky - IBM Praha	2004	29 724	26 300
Celkem		30 824	29 185
Mínus splátka v běžném roce		(12 284)	(6 368)
Celkem		18 540	22 817

Souhrnná splatnost dlouhodobých závazků k 31. 12. 2001 v tis. Kč:

Ostatní dlouhodobé závazky	
2002	12 284
2003	11 778
2004	6 762
Celkem	30 824



Finanční část

	Stav v roce 2001			Stav v roce 2000	Stav v roce 1999
	Brutto	Korekce	Netto	Netto	Netto
AKTIVA CELKEM	2 775 275	1 451 204	1 324 071	1 197 427	1 022 593
STÁLÁ AKTIVA	1 748 064	1 389 750	358 314	389 064	354 999
Dlouhodobý nehmotný majetek	85 319	45 163	40 156	32 754	8 790
Software	32 094	26 940	5 154	9 002	8 275
Ocenitelná práva	13 111	13 111	0	0	76
Jiný dlouhodobý nehmotný majetek	5 112	5 112	0	0	0
Nedokončený dlouhodobý nehmotný majetek	35 002	0	35 002	23 740	427
Poskytnuté zálohy na dlouhodobý nehmotný majetek	0	0	0	12	12
Dlouhodobý hmotný majetek	1 658 173	1 340 205	317 968	356 120	345 372
Pozemky	10 289	0	10 289	10 346	10 353
Stavby	528 797	382 491	146 306	162 363	158 517
Samostatné movité věci a soubory movitých věcí	966 149	825 648	140 501	142 340	146 088
Jiný dlouhodobý hmotný majetek	134 348	129 063	5 285	5 758	5 330
Nedokončený dlouhodobý hmotný majetek	10 935	3 003	7 932	6 676	14 405
Poskytnuté zálohy na dlouhodobý hmotný majetek	7 655	0	7 655	28 637	10 679
Dlouhodobý finanční majetek	4 572	4 382	190	190	837
Podíl, cen. papíry a vklady v pod. s rozhod. vlivem	572	572	0	0	647
Ostatní dlouhodobé cenné papíry a vklady	4 000	3 810	190	190	190
OBĚŽNÁ AKTIVA	1 005 707	61 454	944 253	789 941	658 876
Zásoby	531 390	21 838	509 552	409 369	302 419
Materiál	75 394	930	74 464	60 479	70 129
Nedokončená výroba a polotovary	287 287	2 125	285 162	235 068	114 672
Výrobky	142 009	16 771	125 238	85 579	73 719
Zboží	22 040	2 012	20 028	19 428	22 012
Poskytnuté zálohy na zásoby	4 660	0	4 660	8 815	21 887
Dlouhodobé pohledávky	5 440	0	5 440	7 413	7 087
Pohledávky z obchodního styku	5 440	0	5 440	7 413	7 087
Krátkodobé pohledávky	423 635	39 616	384 019	328 488	309 495
Pohledávky z obchodního styku	409 749	39 616	370 133	297 296	301 564
Stát - daňové pohledávky	8 852	0	8 852	6 046	81
Jiné pohledávky	5 034	0	5 034	25 146	7 850
Finanční majetek	45 242	0	45 242	44 671	39 875
Peníze	525	0	525	2 815	1 839
Účty v bankách	44 717	0	44 717	41 856	38 036
OSTATNÍ AKTIVA - PŘECHODNÉ ÚČTY AKTIV	21 504	0	21 504	18 422	8 718
Časové rozlišení	17 633	0	17 633	14 092	5 840
Náklady příštích období	10 020	0	10 020	8 659	4 614
Příjmy příštích období	63	0	63	231	154
Kursové rozdíly aktivní	7 550	0	7 550	5 202	1 072
Dohadné účty aktivní	3 871	0	3 871	4 330	2 878

	Stav v roce 2001	Stav v roce 2000	Stav v roce 1999
PASIVA CELKEM	1 324 071	1 197 427	1 022 593
VLASTNÍ KAPITÁL	341 842	328 246	321 922
Základní kapitál	222 051	222 051	227 258
Základní kapitál	227 258	227 258	227 258
Vlastní akcie	-5 207	-5 207	0
Fondy ze zisku	37 758	37 182	28 676
Zákonný rezervní fond	37 758	37 182	28 676
Hospodářský výsledek minulých let	68 437	57 482	0
Nerozdělený zisk minulých let	68 437	57 482	0
Neuhrazená ztráta z minulých let	0	0	0
Hospodářský výsledek běžného účetního období (+/-)	13 596	11 531	65 988
CIZÍ ZDROJE	944 963	842 402	678 236
Rezervy	7 550	5 608	2 773
Rezervy zákonné	0	0	0
Rezerva na kursově ztráty	7 750	5 198	1 073
Ostatní rezervy	0	410	1 700
Dlouhodobé závazky	18 540	22 817	1 385
Jiné dlouhodobé závazky	18 540	22 817	1 385
Krátkodobé závazky	538 550	385 549	390 284
Závazky z obchodního styku	445 136	296 739	248 379
Závazky k zaměstnancům	74 873	66 148	60 969
Závazky ze sociálního zabezpečení	13 561	15 528	12 992
Stát - daňové závazky a dotace	4 030	4 522	63 683
Jiné závazky	950	2 612	4 261
Bankovní úvěry a výpomoci	380 323	428 428	283 794
Bankovní úvěry dlouhodobé	62 000	0	12 225
Běžné bankovní úvěry	318 323	428 428	271 569
OSTATNÍ PASIVA - PŘECHODNÉ ÚČTY PASIV	37 266	26 779	22 435
Časové rozlišení	26 146	15 885	14 697
Výdaje příštích období	8 804	11 621	9 113
Výnosy příštích období	0	0	0
Kursovne rozdíly pasivní	17 342	4 264	5 584
Dohadné účty pasivní	11 120	10 894	7 738

Výkaz zisků a ztrát

k 31. prosinci 2001 v tis. Kč

	Stav v roce 2001	Stav v roce 2000	Stav v roce 1999
Tržby za prodej zboží	30 678	37 260	23 496
Náklady vynaložené na prodané zboží	24 328	36 374	22 061
Obchodní marže	6 350	886	1 435
Výkony	2 017 296	2 306 077	1 866 332
Tržby za prodej vlastních výrobků a služeb	1 848 707	2 084 630	2 012 817
Změna stavu vnitropodnikových zásob vlastní výroby	85 988	125 148	-227 506
Aktivace	82 601	96 299	81 021
Výkonová spotřeba	1 379 020	1 664 659	1 254 808
Spotřeba materiálu a energie	920 317	950 020	761 365
Služby	458 703	714 639	493 443
Přidaná hodnota	644 626	642 304	612 959
Osobní náklady	560 035	514 397	536 374
Mzdové náklady	413 844	380 334	397 782
Odměny členům orgánů společnosti a družstva	600	283	278
Náklady na sociální zabezpečení	142 553	130 966	134 326
Sociální náklady	3 038	2 814	3 988
Daně a poplatky	6 089	5 891	7 406
Odpisy dlouhodobého nehmotného a hmotného majetku	76 776	70 338	77 318
Tržby z prodeje dlouhodobého majetku a materiálu	85 406	43 242	18 962
Zůstatková cena prodaného dlouhodobého majetku a materiálu	73 603	29 394	24 738
Zúčtování rezerv a časového rozlišení provozních výnosů	410	1 700	0
Tvorba rezerv a časového rozlišení provozních nákladů	0	410	1 700
Zúčtování opravných položek do provozních výnosů	10 179	20 228	119 714
Zúčtování opravných položek do provozních nákladů	8 977	10 494	13 194
Ostatní provozní výnosy	22 004	20 807	5 601
Ostatní provozní náklady	52 449	43 618	31 211
Převod provozních nákladů	0	0	0
Provozní hospodářský výsledek	-15 286	53 739	65 295
Tržby z prodeje cenných papírů a vkladů	0	3 416	3 000
Prodané cenné papíry a vklady	0	2 607	1 000
Výnosy z finančního dlouhodobého majetku	0	0	0
Zúčtování rezerv do finančních výnosů	5 198	1 072	1 314
Tvorba rezerv na finanční náklady	7 550	5 198	1 072
Zúčtování opravných položek do finančních výnosů	56	0	0
Zúčtování opravných položek do finančních nákladů	0	628	0
Výnosové úroky	1 096	4 757	668
Nákladové úroky	38 661	46 347	41 225
Ostatní finanční výnosy	97 360	34 947	15 947
Ostatní finanční náklady	31 432	37 912	19 979
Převod finančních nákladů	0	0	0
Hospodářský výsledek z finančních operací	26 067	-48 500	-42 347
Daň z příjmu za běžnou činnost	0	0	983
- splatná	0	0	983
Hospodářský výsledek za běžnou činnost	10 781	5 239	21 965
Mimořádné výnosy	7 077	9 999	51 489
Mimořádné náklady	4 262	3 707	7 466
Daň z příjmu z mimořádné činnosti	0	0	0
Mimořádný hospodářský výsledek	2 815	6 292	44 023
Hospodářský výsledek za účetní období	13 596	11 531	65 988
Hospodářský výsledek před zdaněním	13 596	11 531	66 971

Přehled o peněžních tocích

k 31. prosinci 2001 v tis. Kč

	Stav v roce 2001	Stav v roce 2000	Stav v roce 1999
Stav peněžních prostředků a peněžních ekvivalentů na začátku účetního období	44 671	39 875	48 853
<i>Peněžní toky z hlavní výdělečné činnosti (provozní činnost)</i>			
Účetní zisk nebo ztráta z běžné činnosti před zdaněním	10 781	5 239	22 948
Úpravy o nepeněžní operace	111 338	93 940	27 447
Odpisy stálých aktiv	76 776	70 338	77 318
Změna stavu opravných položek, rezerv a změna zůstatku přechodných účtů aktiv a pasiv	8 679	-2 509	-82 965
(Zisk) ztráta z prodeje stálých aktiv	-11 682	-15 479	-7 463
Vyúčtované nákladové a výnosové úroky	37 565	41 590	40 557
Čistý peněžní tok z provozní činnosti před zdaněním, změnami pracovního kapitálu a mimořádnými položkami	122 119	99 179	50 395
Změna potřeby pracovního kapitálu	-110 845	25 855	6 216
Změna stavu pohledávek z provozní činnosti	-53 558	-19 319	-68 792
Změna stavu krátkodobých závazků z provozní činnosti	42 896	152 124	-143 060
Změna stavu zásob	-100 183	-106 950	218 068
Čistý peněžní tok z provozní činnosti před zdaněním a mimořádnými položkami	11 274	125 034	56 611
Výdaje z plateb úroku	-38 661	-46 347	-30 509
Přijaté úroky	1 096	4 757	668
Zaplacená daň z příjmu za běžnou činnost a za doměrky daně za minulá období	0	0	-983
Příjmy a výdaje spojené s mimořádnými účetními případy	2 815	6 292	44 023
Čistý peněžní tok z provozní činnosti	-23 476	89 736	69 810
<i>Peněžní toky z investiční činnosti</i>			
Výdaje spojené s pořízením stálých aktiv	-108 234	-124 141	-59 720
Příjmy z prodeje stálých aktiv	74 558	35 202	15 640
Čistý peněžní tok vztahující se k investiční činnosti	-33 676	-88 939	-44 080
<i>Peněžní toky z finančních činností</i>			
Změna stavu dlouhodobých závazků	57 723	9 207	-34 708
Dopady změn vlastního jmění na peněžní prostředky	0	-5 208	0
Zvýšení peněžních prostředků a peněžních ekvivalentů z titulu zvýšení základního jmění, event. rezervního fondu	0	-5 208	0
Čistý peněžní tok vztahující se k finanční činnosti	57 723	3 999	-34 708
Čisté zvýšení, resp. snížení peněžních prostředků	571	4 796	-8 978
Stav peněžních prostředků a peněžních ekvivalentů na konci účetního období	45 242	44 671	39 875

Příloha k českým účetním výkazům

k 31. prosinci 2001

13. KRÁTKODOBÉ ZÁVAZKY

K 31. 12. 2001, resp. 2000, měla společnost krátkodobé závazky po lhůtě splatnosti v částce 191 224 tis. Kč, resp. 191 935 tis. Kč.

Závazky ke spřízněným osobám (viz odstavec 21).

14. BANKOVNÍ ÚVĚRY A VÝPOMOCI

Banka	Splatnost	Celkový limit	2001 Částka v cizí měně (TEUR)	Částka v tis. Kč	2000 Částka v cizí měně (TEUR)	Částka v tis. Kč
Komerční banka a.s. Olomouc						
- úvěr na pohledávky	2003	80 000		68 000		76 000
- revolvingový úvěr	2002	40 000		27 500		30 500
- úvěr na pohledávky	2002	10 000		6 000		10 000
- úvěr na investice - furany	2001	40 000		-		12 225
ČSOB						
- revolving na pohledávky	2002	70 000	1 966	62 862	1 808	63 454
Credit Lyonnais Bank						
- revolvingový úvěr na pohledávky	2002	74 000		74 000		55 000
- úvěr-Špička K2000	2002	15 000		15 000		65 000
- úvěr-SU4	2004	200 000		-		-
ING Bank Prague						
- revolvingový úvěr	2002	160 000	3 970	126 961	1 850	64 916
Česká konsolidační agentura						
		136 889		-		51 333
Celkem				380 323		428 428
Splátka v běžném roce				(318 323)		(428 428)
Splátky v dalších letech				62 000		-

Společnost vedla soudní spor s Českou konsolidační agenturou jako právním nástupcem Konsolidační banky Praha s.p.ú. týkající se pohledávky banky z titulu nesplacení úvěrů a úroků z úvěrů. V průběhu roku 2001 došlo k vypořádání závazku společnosti vůči České konsolidační agentuře ve výši 118 662 tis. Kč, který tvořil zůstatek úvěru ve výši 51 333 tis. Kč a dlužný úrok ve výši 67 329 tis. Kč. Společnost na základě smlouvy o postoupení pohledávky získala pohledávku České konsolidační agentury vůči společnosti ve výši 118 662 tis. Kč. Celkový rozdíl mezi hodnotou závazku a částkou, za kterou byla výše uvedená pohledávka postoupena, byl zaúčtován do finančních výnosů ve výši 76 412 tis. Kč. Podáním ze dne 6. 12. 2001 vzal žalobce žalobu v celém rozsahu zpět a soud řízení zastavil.

V roce 2000 byl ve finančních výkazech celkový závazek bez dlužného úroku vůči České konsolidační agentuře vykázán jako krátkodobý bankovní úvěr ve výši 51 333 tis. Kč. Dlužný úrok k 31. 12. 2000 ve výši 58 250 tis. Kč byl vykázán jako krátkodobý závazek z obchodního styku.

Náklady na úroky vztahující se k bankovním úvěrům a výpomocím za rok 2001, resp. 2000, činily 38 661 tis. Kč, resp. 46 348 tis. Kč. V roce 2001, resp. 2000, nebyly úroky zahrnuty do pořizovací ceny investic.

Příloha k českým účetním výkazům

k 31. prosinci 2001

Smlouva o úvěrech s Komerční bankou, a.s. (KB), ČSOB, a.s., Credit Lyonnais Bank (CRLB) a ING Bank obsahuje následující zvláštní podmínky, které musí společnost dodržovat:

KB	Maximální míra zadluženosti	5,0
	Maximální celková zadluženost	75%
	Minimální likvidita I. stupně	0,05
ČSOB	Minimální běžná likvidita	40%
	Minimální krytí úroků	2,0
	Minimální obchodní obrat v mil. Kč	2 200
	Minimální rentabilita tržeb z prov. HV	2,5%
	Ukazatel kapitálová struktury	300%
	Maximální doba inkasa pohledávek	61
CRLB	Poměr závazků vůči bankám/čistě obchodní jmění	133%
ING Bank	Minimální vlastní jmění (v mil. Kč)	260
	Minimální krytí úroků	1,75

K 31. 12. 2001 společnost některé podmínky nedodržovala.

15. OSTATNÍ PASIVA

Výdaje příštích období a dohadné položky zahrnují především nevyfakturované práce a služby, které jsou účtovány do nákladů období, do kterého věcně a časově přísluší.

16. DAŇ Z PŘÍJMŮ

	2001 v tis. Kč	2000 v tis. Kč
Zisk před zdaněním	13 596	11 531
Nezdanitelné výnosy	(14 215)	(24 131)
Rozdíly mezi účetními a daňovými odpisy	(6 181)	(8 037)
Neodečitatelné náklady		
Tvorba opravných položek	7 990	9 874
Tvorba rezerv	7 550	5 608
Ostatní (např. náklady na reprezentaci, manka a škody)	27 760	22 667
Odečet daňové ztráty	(28 790)	(13 793)
Investiční úleva 10% HIM	-	-
Hodnota darů	(103)	(74)
Zdanitelný příjem	7 607	3 645
Sazba daně z příjmu	31%	31%
Daň	2 358	1 130
Sleva na dani podle § 35a a § 35b	(2 358)	(1 130)
Splatná daň	-	-

Podle zákona o dani z příjmů může společnost převést daňovou ztrátu vzniklou od roku 1996 v hodnotě 162 066 tis. Kč do příštích sedmi let.

Příloha k českým účetním výkazům

k 31. prosinci 2001

Daňová ztráta	Uplatnitelnost do
30 489	2003
109 181	2005
22 396	2006
162 066	

Společnost vyčíslila odloženou daň následovně (v tis. Kč):

Položky odložené daně	Základ	Daňová sazba	2001		2000	
			Odložená daňová pohledávka	Odložený daňový závazek	Odložená daňová pohledávka	Odložený daňový závazek
Rozdíl mezi účetní a daňovou zůstatkovou cenou dlouhodobého majetku	(12 786)	31 %		(3 964)		(2 491)
Ostatní dočasné rozdíly:						
OP k pohledávkám	28 146	31 %	8 725		7 021	
OP k zásobám	21 838	31 %	6 770		8 358	
OP k dlouhodobému majetku	10 359	31 %	3 211		3 401	
Rezervy	7 550	31 %	2 341		1 739	
Daňová ztráta z minulých let	162 066	31 %	50 240		58 282	
Neuplatněná 10% investiční úleva	15 188	31 %	4 708		3 921	
Celkem			75 995	(3 964)	82 722	(2 491)
Netto			72 031		80 231	

Z důvodu opatrnosti společnost nezaúčtovala odloženou daňovou pohledávku ve výši 72 031 tis. Kč.

17. LEASING

Společnost má najatý dlouhodobý majetek, o kterém se neúčtuje na rozvahových účtech (viz odstavec 3h).

Majetek najatý společností formou finančního leasingu (tzn. že po uplynutí doby pronájmu nájemce majetek odkoupí) k 31. 12. 2001, resp. 2000 (v tis. Kč):

Popis	Součet splátek nájemného po celou dobu předpokládaného pronájmu	Skutečně uhrazené splátky nájemného z finančního pronájmu k 31. 12. 2001	Skutečně uhrazené splátky nájemného z finančního pronájmu k 31. 12. 2000	Rozpis částky budoucích plateb dle faktické doby splatnosti k 31. 12. 2001	Splatné do jednoho roku	Splatné po jednom roce
Stroje, zařízení, dopravní prostředky	126 952	46 866	30 589	25 556		54 530

18. MAJETEK A ZÁVAZKY NEVYKÁZANÉ V ROZVAZE

Společnost má k 31. 12. 2001, resp. 2000 závazky nevykázané v rozvaze. Jedná se o úroky z prodlení ve výši 8 503 tis. Kč, resp. 9 015 tis. Kč, které jsou vedeny v podrozvahové evidenci.

Příloha k českým účetním výkazům

k 31. prosinci 2001

19. VÝNOSY

Rozpis výnosů společnosti z běžné činnosti (v tis. Kč):

	2001		2000	
	Domácí	Zahraniční	Domácí	Zahraniční
Slévárna	86 378	542 070	92 607	348 906
Těžební stroje a ocelové konstrukce	425 253	318 612	729 585	226 565
Strojní obrábění	17 368	-	4 542	-
Zemní stroje	74 452	356 854	116 191	530 170
Modelárna	28 606	15 139	31 883	6 465
Ostatní	14 640	13	34 523	453
Výnosy celkem	646 697	1 232 688	1 009 331	1 112 559

Převážná část výnosů společnosti k 31. 12. 2001 je soustředěna na 10 hlavních zákazníků v těžebním a strojírenském odvětví.

20. OSOBNÍ NÁKLADY

Rozpis osobních nákladů (v tis. Kč):

	2001		2000	
	Celkový počet zaměstnanců	Ředitelé, náměstci a vedoucí organizačních složek	Celkový počet zaměstnanců	Ředitelé, náměstci a vedoucí organizačních složek
Průměrný počet zaměstnanců	2 258	14	2 192	16
Mzdy	413 844	17 347	380 334	8 653
Odměny členům orgánů společnosti	600	480	283	175
Sociální zabezpečení	142 553	6 071	130 966	3 029
Sociální náklady	3 038		2 814	
Osobní náklady celkem	560 035	23 898	514 397	11 857

21. INFORMACE O SPŘÍZNĚNÝCH OSOBÁCH

Členové představenstva, dozorčí rady a členové vedení společnosti vlastnili k 31. 12. 2001, resp. 31. 12. 2000 celkem 1 814 ks, resp. 3 621 ks akcií společnosti.

Zálohy poskytnuté spřízněným osobám dosáhly k 31. 12. 2001, resp. 31. 12. 2000 celkové výše 0 tis. Kč, resp. 704 tis. Kč.

Společnost přijala od spřízněné společnosti Bancroft Advisors, L.L.C. Washington D.C. v roce 2001, resp. v roce 2000 služby v celkové hodnotě 0, resp. 1 845 tis. Kč (50 000 USD).

Příloha k českým účetním výkazům

k 31. prosinci 2001

22. VÝZNAMNÉ POLOŽKY ZISKŮ A ZTRÁT

Společnost zaúčtovala do ostatních finančních výnosů částku ve výši 76 412 tis. Kč, která vznikla jako rozdíl mezi hodnotou závazku vůči České konsolidační agentuře a částkou, za kterou byla společnosti postoupena pohledávka ve stejné výši jako uvedený závazek a následně započtena, čímž došlo k vypořádání tohoto závazku (viz odstavec 14).

Ostatní provozní náklady tvoří především odpis pohledávek, pojištění, náhrady ušlých mezd, pokuty a penále.

Mimořádné výnosy v roce 2001 tvoří především proúčtování odpisu promlčených závazků a byly společností zaúčtovány na základě podkladů z právního oddělení. Mimořádné výnosy v roce 2000 tvořily především proúčtování nároků na náhradu manka a škody od fyzických a právnických osob a proúčtování prominutého penále Finančním úřadem.

Mimořádné náklady jsou tvořeny proúčtováním manka a škod na majetku společnosti.

Zpráva o vztazích mezi ovládající a ovládanou osobou

Představenstvo společnosti UNEX a.s. zpracovalo v souladu s ustanovením § 66a odst. 9 obchodního zákoníku následující zprávu o vztazích mezi ovládající a ovládanou osobou, a to za účetní období roku 2001, jak následuje:

I) Charakteristika ovládané osoby

Obchodní firma: UNEX a.s.,
Sídlo: Uničov, Brničko 1032, PSČ 783 93,
Právní forma: akciová společnost
IČO: 45192049
DIČ: 380-45192049

zapsaná v obchodním rejstříku vedeném Krajským soudem v Ostravě, oddíl B, vložka 364, zápisem ze dne 6.5. 1992

Základní kapitál : 227 558 400,-Kč
Převažující předmět podnikání: strojírenská výroba, výroba ocelových konstrukcí (průmyslové stavby, mosty)

Akcie: 568 146 ks na majitele ve jmenovité hodn. 400,-Kč

Složení představenstva:
předseda představenstva Ing. Jan Malec, MBA
místopředseda představenstva Ing. Hana Menclová
člen představenstva Ing. Jiří Krátký

Složení dozorčí rady:
předseda dozorčí rady Ing. Michal Otradovec
místopředseda dozorčí rady John Frederick Martin
člen dozorčí rady Stanislav Axman

Koncem roku 1999 se akciová společnost UNEX stala spoluzakladatelem společnosti UNEX Trading GmbH, se sídlem : Steiler Weg 39a D-45468 Mulheim an der Ruhr, SRN. Společnost UNEX a.s. vložila do základního kapitálu společnosti UNEX Trading GmbH peněžitý vklad ve výši 35.000 DEM. Společnost UNEX a.s. tak vlastní ve společnosti UNEX Trading GmbH 70 % obchodní podíl. Společnost UNEX Trading GmbH je na základě shora uvedené výše obchodního podílu nepřímou ovládána společností Bancroft Czech Republic, L.P. V posledním účetním období nedošlo mezi společnostmi UNEX a.s. a společností UNEX Trading GmbH k uzavření žádných smluv ani k žádným právním úkonům ani k dalším úkonům ve smyslu ustanovení § 66a odst. 9 obchodního zákoníku. Společnost UNEX Trading GmbH vstoupila počátkem roce 2001 do likvidace, která probíhá až do dnešního dne.

Zpráva o vztazích mezi ovládající a ovládanou osobou

2) Charakteristika ovládající osoby

Komanditní společnost Bancroft Czech Republic, L.P. založená a podnikající dle právního řádu státu Delaware, Spojené státy americké, se sídlem: 1209 Orange Street, Wilmington, stát Delaware 19801, Spojené státy americké jednající svým jediným komplementářem společností Bancroft PHC, L.L.C. společnost s ručením omezeným založená a podnikající dle právního řádu státu Delaware, Spojené státy americké, se sídlem 1209 Orange Street, Wilmington, stát Delaware 19801, Spojené státy americké, který jedná prostřednictvím svého řádně oprávněného statutárního orgánu, společností Bancroft PHC Corp., obchodní společností založená a podnikající dle právního řádu státu Delaware, Spojené státy americké, se sídlem 1209, Orange Street, Wilmington, stát Delaware 19801, Spojené státy americké.

Komanditní společnost Bancroft Czech Republic, L.P. je členem investiční skupiny Bancroft Group, L.P. The Bancroft Group, L.P. od svého založení v roce 1989 se jako investor soustřeďuje výhradně na podnikání ve střední a východní Evropě. Představenstvo společnosti UNEX a.s. zaslalo osobě ovládající písemnou žádost o zaslání dalších informací o akcionářské struktuře ovládající osoby tak, aby bylo možné v rámci zprávy zjistit případné vztahy ve smyslu ustanovení § 66a odst. 9 obchodního zákoníku mezi společností UNEX a.s. a osobami ovládanými společností Bancroft Czech Republic, L.P. . Ovládající osoba Bancroft Czech Republic, L.P. zaslala představenstvu UNEX a.s. odpověď, ze které nevyplývají a na základě které nebylo možné zjistit další vztahy dle § 66a odst. 9 obchodního zákoníku k tomuto bodu zprávy.

3) Vztahy mezi jednotlivými osobami tvořícími koncern

UNEX a.s. s odvoláním na ustanovení § 66a odst. 7 obchodního zákoníku netvoří s dalšími osobami koncern, neboť není podrobena jednotnému řízení jiné tzv. "řídící" osoby.

4) Způsob ovládnání

Ovládající osoba Bancroft Czech Republic, L.P. vlastní ke dni 31.12. 2001 88,17 % z celkového počtu akcií ovládané osoby společnosti UNEX a.s. .

Ovládající osoba nejedná ve shodě ve smyslu § 66a odst. 1 obch. zákoníku s žádnou další osobou.

5) Personální propojení

Personální propojení osoby ovládané a osoby ovládající neexistuje ani na úrovni statutárního orgánu tj. představenstva akciové společnosti, ani na úrovni dozorčí rady ovládané společnosti.

6) Struktura vztahů ovládající a další propojené osoby

Ovládané osobě nejsou známy struktury vztahů mezi osobou ovládající a další propojenou osobou.

Zpráva o vztazích mezi ovládající a ovládanou osobou

7) Účetní období roku 2001, které tato zpráva popisuje, je obdobím, ke kterému mezi ovládanou a ovládající osobou není uzavřena ovládací smlouva.

8) V popisovaném účetním období roku 2001 nebyly mezi ovládanou a ovládající, popřípadě další propojenou osobou uzavřeny žádné smlouvy a rovněž neexistují žádné smlouvy, které by byly uzavřeny před rozhodným (popisovaným) obdobím roku 2001 a byly v jeho průběhu platné.

9) V popisovaném období roku 2001 nebyly učiněny mezi ovládající a ovládanou osobou, popřípadě další propojenou osobou žádné právní úkony ani žádná další opatření v zájmu nebo na popud ovládající osoby.

V Uničově dne 20.3. 2002

Představenstvo UNEX a.s.

Zpráva dozorčí rady

Dozorčí rada společnosti UNEX a.s. projednala účetní závěrku společnosti UNEX a.s. za rok 2001. Dozorčí rada doporučuje valné hromadě tuto účetní závěrku schválit.

Dozorčí rada rovněž projednala návrh představenstva na použití zisku společnosti UNEX a.s. za rok 2001. Dozorčí rada doporučuje valné hromadě schválit návrh představenstva na použití zisku společnosti UNEX a.s. za rok 2001 tak, aby bylo 5 % zisku přiděleno do rezervního fondu společnosti a aby zbývající část zisku zůstala nerozdělena.

16. května 2002



Ing. Michal Otradovec
předseda dozorčí rady



UNEX a.s.

Brníčko 1032, 783 93 Uničov

Czech Republic

tel.: +420 643 80 11 11 (přečísł. 587 80 1111)

fax: +420 643 80 10 01 (přečísł. 587 80 1001)

e-mail: marketing@unex.cz

<http://www.unex.cz>